



MUSÉE D'HORLOGERIE DU LOCLE

CINÉMA

Les héritiers des paysans-horlogers

Jacques-André Choffet

Il est bon de se souvenir que derrière tant de montres vendues à prix d'or, il y a eu des précurseurs qui n'étaient autres que des paysans-horlogers. Un film leur rend hommage.

C'est à Claude Schauli que l'on doit ce long-métrage projeté dans la plupart des salles de cinéma romandes depuis le 2 octobre. Ancien reporter à la RTS, cet amoureux du Jura signe là sa sixième chronique jurassienne. Avec une infinie sensibilité, Claude Schauli rend hommage certes aux créateurs et artisans des montres haut de gamme, mais également à ces paysans qui durant les longs mois d'hiver travaillaient pour assurer des revenus nécessaires dans les fermes.

Franco-montagnard, fondateur et patron de l'entreprise des montres prestigieuses Rudis Sylva, Jacky Epitoux, dont le charisme n'a d'égal que le respect profond envers ces pionniers de l'horlogerie, assume avec bon aloi le rôle de fil rouge tout au long des séquences tournées tantôt dans de somptueux paysages jurassiens, tantôt dans les ateliers de ceux donnant vie aux



Claude Schauli (à gauche), réalisateur du long-métrage, et Jacky Epitoux, à la tête des ateliers Rudis Sylva.

J.-A. CHOFFET

montres qui traverseront le monde.

Des portes qui s'ouvrent comme par magie

Avec ce film, Claude Schauli a réussi là où beaucoup ont essuyé de nets refus. On n'entre pas impunément dans des entreprises de fabrication de montres de haut standing avec des caméras. Les secrets y sont jalousement gardés. Pourtant, des portes se sont ouvertes grâce à la rencontre avec Jacky Epitoux qui a voulu donner de la visibilité

à toutes les étapes d'élaboration de ces modèles de précision, cela jusqu'au produit fini.

L'entrepreneur a voulu mettre sur le devant de la scène ces artisans ou artistes de l'ombre qui créent du rêve et de l'émotion. On dénombre 50 étapes jusqu'à l'objet terminé, prêt pour le marché.

Que reste-t-il aujourd'hui de l'héritage de ceux qui conjuguèrent détermination du bétail et travail dans leur forge tout d'abord, puis à leur établi dès le début du XVIII^e siècle? Indubitablement, il est resté ce goût

de la haute précision, de l'excellence dans l'exécution du travail.

Les techniques ont considérablement évolué en quatre cent ans. Désormais, les magiciens du temps explorent le monde de l'infiniment petit. Ils réalisent des défis considérables. Par exemple, il est possible de supprimer l'attraction terrestre sur une montre pour en améliorer sa précision. Selon les déclarations d'une intervenante, «on se concentre dans certaines exécutions presque jusqu'à oublier de respirer».

Ces maisons aux grandes fenêtres.

À l'aire de l'avènement de ces objets officiant en tant que «garde du temps», toute la population urbaine détenait du bétail. Même le curé du village avait sa vache. Les temps étaient durs, les revenus modestes. Les commandes passées pour créer des éléments de montres contribuent à peupler les campagnes et garnir les porte-monnaie. Si bien que des ateliers virent le jour dans les fermes.

Sous les toits, des établis trouvèrent place, éclairés avec des quinquets à bain d'huile. Il a fallu créer des fenêtres. Les instances dirigeantes décidèrent de prélever un impôt pour chaque puits de jour correspondant à autant de places de travail, donc de source de revenu. Pour ne pas devoir s'acquitter de trop grosses sommes d'argent, bon nombre de paysans-horlogers décidèrent alors de supprimer les colonnes entre chaque fenêtre pour pouvoir en comptabiliser le moins possible sur les façades.

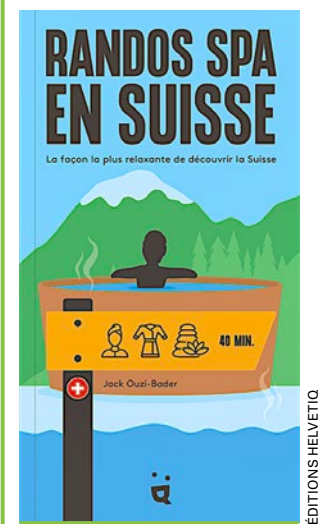
Ce film séduira les spectateurs qui pourront s'imprégner de l'atmosphère des balbutiements de l'horlogerie.

SUR LE WEB

Les salles où le film sera projeté
<https://lesheritiersdespaysanshorlogers-lefilm.ch/cinemas/>

À lire

Promenades relaxantes



Ce guide présente 30 itinéraires de randonnées qui se concluent dans 30 oasis de bien-être, et décrit leur histoire, leur architecture et leur environnement. En se laissant guider sur des sentiers de plaine, villes et montagne, le long de lacs et de rivières ou à travers champs et forêts, familles, promeneurs solitaires ou amis découvriront les sources thermales qui ont fait la renommée du château d'eau de l'Europe. Pour tous les itinéraires, le guide fournit les informations essentielles: longueur de la balade, dénivelé, niveau de difficulté, itinéraire détaillé, description du type de SPA, etc. (COMM.)

<https://helvetiq.com>

C'était hier

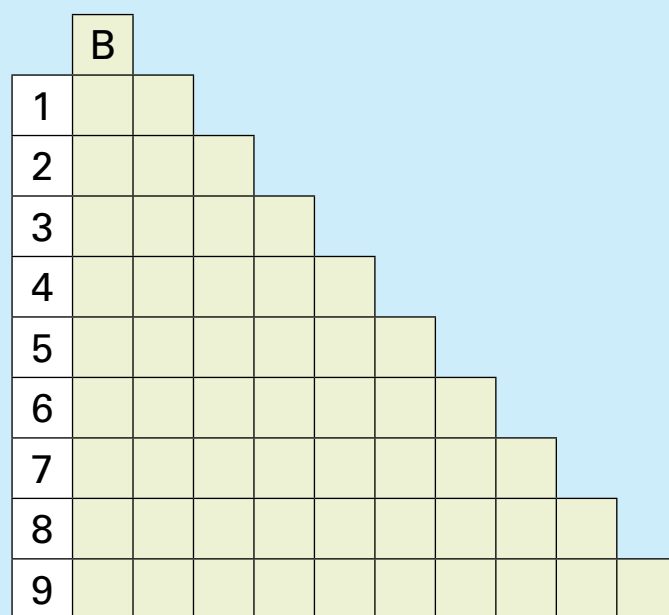


PIERRE IZARD

Ces dames s'en vont aux vendanges avec leurs petits seaux, suivies par un porteur de brante. Cette photo est du même auteur que celle de la semaine dernière et figure dans le même lot des archives photographiques d'Agri. La scène se passe donc peut-être à Chardonne, en Lavaux.

PAC

L'escalier n° 39



Amusez-vous à descendre l'escalier en utilisant à chaque marche les lettres du mot précédent plus une nouvelle.

1. Fleuve sibérien
2. Généreux
3. Bêcheur
4. Bœuf sauvage
5. Nécessité
6. De Thoune
7. Vannes
8. Replantent
9. Chapeliers

A vous de jouer!

Solution du jeu n° 38

	1	2	3	4	5	6	7	8	9	10	11	12	13
1	H	E	U	R	E	U	S	E	M	E	N	T	
2	A		P	A	N		A	M	E		O	I	E
3	I	V	E	T	T	E	P	N	E	U		T	
4	L	I	R	E		P	S	A	U	T	I	E	R
5	L		I	L		R		L		E	L	I	E
6	O	I	S	I	V	E	T	E		L		S	
7	N		E	E		N		R		D	E	F	I
8	N	A		R	A	D	E		S	I	S	A	L
9	E	N	D		T	R	I		E	S		L	
10	U	O		C	R	E	D	E	N	C	E		O
11	S	B	I	R	E		E	M	E	R	I	N	
12	E	L	N	A		P	R	E		E	R	O	S
13	S	I	O	N		I	U		T	E			

La solution de ce jeu N° 39 paraîtra dans notre prochaine édition. **F. PITTIER**